

5 lat dla Gminy Grybów



wydanie
2024

materiał promocyjny

Gmina Grybów przyjazna i dostępna dla Mieszkańców

Poprzez efektywne i skoordynowane działania w ostatnich pięciu latach, Gmina Grybów stała się przyjazna i dostępna dla wszystkich Mieszkańców. Kompleksowość działań w polityce rozwoju Gminy odnosi się do wszystkich jej obszarów, począwszy od inwestycji w najmłodszych Mieszkańców naszej Gminy, do inwestycji w godne życie Seniorów i Osób Niepełnosprawnych.

Pięcioletni bilans działań samorządu gminy Grybów to m.in. rozbudowane szkoły w Binczarowej i Polnej, rozpoczęta budowa nowej szkoły w Gródku, kapitalne remonty szkół w Cieniawie, Kruźlowej Wyżnej, Stróżach i Białej Niżnej, wybudowane boiska sportowe – we Florynce, Starej Wsi, Wawrzce i Chodorowej. Pierwszy Klub Seniora na terenie gminy w Cieniawie oraz gruntowny remont Warsztatu Terapii Zajęciowej w Siołkowej.

Poprawa dostępności drogowej i sanitarnej to kolejne inwestycje, które widoczne są w każdej miejscowości Gminy Grybów. W ciągu pięciu lat to: 67 km wyremontowanych dróg, ponad 5 km wybudowanych chodników, 55 km wybudowanych wodociągów i 132 km wybudowanej sieci kanalizacyjnej.

W perspektywie ostatnich pięciu lat na kluczowe inwestycje z punktu widzenia rozwoju gminy pozyskaliśmy ponad 103 mln zł, w tym na przedsięwzięcia realizowane w roku 2024 aż 32 mln zł.



Jacek Migacz – Wójt Gminy Grybów

W roku 2024 oddane zostanie do użytku pierwsze samorządowe przedszkole i żłobek z kompletną infrastrukturą i zagospodarowaniem terenu we Florynce, w których znajdzie miejsce około 100 dzieci. Oddamy również do użytku długo oczekiwaną przez mieszkańców Gródka nowoczesną szkołę z częścią sportową oraz nowy most w Wyskitnej.

Więcej informacji o kluczowych inwestycjach gminnych przeczytaj Państwo na kolejnych stronach tej publikacji oraz w Raportach o stanie gminy Grybów na stronie www.gminagrybow.pl

Inwestycje na drogach

Poprawa infrastruktury drogowej na terenie Gminy Grybów jest jednym z ważniejszych zadań, które realizujemy. W sumie Gmina Grybów w latach 2019-2023 Gmina Grybów na inwestycje drogowe ponad 20 mln złotych, z czego pozyskała ze środków zewnętrznych ponad 4 mln złotych. Te dodatkowe środki finansowe pozwoliły za-inwestować w jeszcze lepsze bezpieczeństwo pieszych i kierowców na drogach gminnych.

W LATACH 2019-2023

wyremontowaliśmy

67 km dróg

wybudowaliśmy

5 km

chodników

wybudowaliśmy
i wyremontowaliśmy

4 mosty

Nawierzchnie dróg (remont, modernizacja i przebudowa)

Remont drogi gminnej *Cieniawa - Do Dworu* w m. Cieniawa o dł. 0,30 km. Zadanie objęte dofinansowaniem z budżetu państwa na usuwanie skutków intensywnych opadów atmosferycznych.

Koszt 134 190,54 zł



Droga gminna Cieniawa - Do Dworu

Remont drogi gminnej *Florynka - Pod Wawrzka* w m. Florynka o dł. 0,30 km. Zadanie objęte dofinansowaniem z budżetu państwa na usuwanie skutków intensywnych opadów atmosferycznych.

Koszt 136 972,80 zł



Droga Krużłowa Niżna 294918K

Remont drogi gminnej *Kąclowa - Pasternik - Madynianka* w m. Kąclowa o dł. 0,75 km. Zadanie objęte dofinansowaniem z budżetu państwa na usuwanie skutków intensywnych opadów atmosferycznych.

Koszt 339 480 zł



Droga gminna Florynka 295002K



Droga Krużłowa Niżna 294918K

Remont drogi gminnej *Krużłowa Niżna – Do Zbiornika* w m. Krużłowa Niżna o dł. 0,60 km. Zadanie objęte dofinansowaniem z budżetu państwa na usuwanie skutków intensywnych opadów atmosferycznych.

Koszt 273 945,60 zł

Remont drogi gminnej *Ptaszkowa – Kolejowa – Pagorek* w m. Ptaszkowa o dł. 0,25 km. Zadanie objęte dofinansowaniem z budżetu państwa na usuwanie skutków intensywnych opadów atmosferycznych.

Koszt 104 304 zł

Modernizacja dróg dojazdowych do pól: k/świetlicy w m. Florynka o dł. 0,50 km i drogi „koło Radwańskich” w m. Binczarowa o dł. 0,40 km. Zadanie objęte dofinansowaniem Małopolskiego Urzędu Marszałkowskiego.

Koszt 379 233,60 zł



Droga nr 2 Na Kawiory w m. Binczarowa



Droga gminna Cieniawa – Do Dworu

Modernizacja dróg dojazdowych do gruntów rolnych i pól w m. Krużłowa Wyzna – droga „Nalepówki Pagorek” o dł. 0,24 km, w m. Wyskitna „Po Zadziele” o dł. 0,34, w m. Ptaszkowa droga „Pod Rosochatką” o dł. 0,40 km. Zadanie objęte dofinansowaniem Małopolskiego Urzędu Wojewódzkiego.

Koszt 263 341,79 zł

Modernizacja drogi dojazdowej do gruntów rolnych: droga „Do Cygły” w m. Wawrzka o dł. 0,40 km. Zadanie objęte dofinansowaniem Funduszu Ochrony Gruntów Rolnych.

Koszt 178 694,40 zł

Remont drogi gminnej nr 29500K w m. Florynka o dł. 0,54 km. Zadanie objęte dofinansowaniem Rządowego Funduszu Rozwoju Dróg.

Koszt 295 050,92 zł



Remont drogi gminnej nr 29500K w m. Florynka



Droga gminna Cieniawa – Do Dworu



Droga nr 2 Na Kawiory w m. Binczarowa

Remont drogi gminnej nr 294918K w m. Krużłowa Niżna, o dł. 0,74 km. Zadanie objęte dofinansowaniem Rządowego Funduszu Rozwoju Dróg.
Koszt 251 888,68 zł

Remont drogi gminnej *Krużłowa Wyzna-Siołkowa „Nalepówki”* w m. Krużłowa Wyzna o dł. 2,26 km. Zadanie objęte dofinansowaniem Rządowego Funduszu Rozwoju Dróg.
Koszt 1 382 687,01 zł

Rozbudowa drogi gminnej z przebudową skrzyżowania z drogą powiatową *Ptaszkowa – Wojnarowa* w m. Chodorowa o dł. 0,15 km. Zadanie objęte dofinansowaniem Rządowego Funduszu Rozwoju Dróg.
Koszt 281 230,02 zł

Remont drogi gminnej *Siołkowa Nalepówki – Krużłowa* w m. Siołkowa o dł. 0,53 km. Zadanie objęte dofinansowaniem Rządowego Funduszu Rozwoju Dróg.
Koszt 303 021,45 zł



Krużłowa Nalepówki



Rozbudowa drogi gminnej nr 294783K wraz z przebudową skrzyżowania drogi powiatowej Ptaszkowa – Wojnarowa w miejscowości Chodorowa

Modernizacja drogi dojazdowej do gruntów rolnych: droga „Stare Gościeńce” w m. Gródek o dł. 0,35 km. Zadanie objęte dofinansowaniem Funduszu Ochrony Gruntów Rolnych.
Koszt 219 451,68 zł

Modernizacja drogi dojazdowej do gruntów rolnych: droga „Do Gromali” w m. Stara Wieś, o dł. 0,50 km. Zadanie objęte dofinansowaniem Funduszu Ochrony Gruntów Rolnych.
Koszt 293 158,84 zł

Modernizacja drogi dojazdowej do gruntów rolnych: droga nr 2 Na Kawiory w m. Binczarowa o dł. 0,31 km. Zadanie objęte dofinansowaniem Funduszu Ochrony Gruntów Rolnych.
Koszt 184 456,89 zł

Modernizacja dróg dojazdowych do gruntów rolnych w m. Florynka o dł. 0,46 km. Zadanie objęte dofinansowaniem Funduszu Ochrony Gruntów Rolnych.
Koszt 138 083,49 zł



Gródek, droga „Stare Gościeńce”



Gródek, droga Gródek Na Podlesie

Modernizacja drogi dojazdowej do gruntów rolnych w m. Kaćłowa o dł. 0,40 km. Zadanie objęte dofinansowaniem Funduszu Ochrony Gruntów Rolnych.
Koszt 178 694,40 zł

Remont drogi gminnej nr 294619K Gródek Na Podlesie w m. Gródek o dł. 0,71 km. Zadanie objęte dofinansowaniem Rządowego Funduszu Rozwoju Dróg.
Koszt 661 886,48 zł

Remont drogi gminnej nr 294704K Cieniawie Do Dworu w m. Cieniawa o dł. 0,69 km. Zadanie objęte dofinansowaniem Rządowego Funduszu Rozwoju Dróg.
Koszt 706 362,26 zł

Remont drogi powiatowej Królowa Górna Ptaszkowa Grybów w m. Ptaszkowa o dł. 2,4 km. Pomoc finansowa dla Powiatu Nowosądeckiego **200 000 zł**



Budowa drogi betonowej



Droga betonowa Ptaszkowa



Droga betonowa Biała Niżna



Droga betonowa Ptaszkowa



Droga betonowa Cieniawa



Droga betonowa Siolkowa

W ostatnich 5 latach wykonaliśmy również łącznie ponad 55 km nawierzchni betonowych lub asfaltowych na naszych drogach. Zadania te w całości zostały sfinansowane z budżetu Gminy Grybów, głównie w ramach Funduszu Sołeckiego.

Koszt wykonanych nawierzchni drogowych to 3 719 091,62 zł.



Droga betonowa Krużłowa Wyżna



Droga betonowa Krużłowa Wyżna

Poprawiamy jakość gminnych dróg, ale także mamy także swój udział w poprawie bezpieczeństwa na drogach w gminach i miastach sąsiednich. W ostatnich 5 latach przekazaliśmy pomoc finansową gminie Kamionka Wielka na przebudowę drogi „Wolniki” w Mszalnicy, miastu Nowy Sącz na budowę mostu zastępczego na rz. Kamienica oraz miastu Grybów na remont dróg Chłodnej i Wiejskiej. W sumie na poprawę infrastruktury drogowej w ramach pomocy finansowej przeznaczaliśmy ponad 900 000 zł.

Mosty

(budowa i remont)

W ostatnich pięciu latach wybudowane lub wyremontowane na terenie gminy zostały 4 mosty. Wszystko po to, aby poprawić mieszkańcom gminy dostępność komunikacyjną w rejonach położonych pomiędzy brzegami rzek. Koszt budowy i modernizacji tych obiektów to prawie 3 mln 800 tys. zł i w całości został sfinansowany z budżetu gminy Grybów.



Budowa mostu w Wyskitnej



Budowa mostu w Wyskitnej



Most w Kąclowej

Remont mostu żelbetowego na rzece Biała Tarnowska w Kąclowej.

Koszt 354 117 zł

Remont mostu na rzece Biała Tarnowska w Kąclowej.

Koszt 542 888,41 zł

Budowa mostu w ciągu drogi gminnej „Do szkoły” w Gródku.

Koszt 1 740 652,19 zł

Budowa mostu w ciągu drogi gminnej Wyskitna – Na Bugaj w Wyskitnej.

Koszt 1 160 581,03 zł



Budowa mostu w Gródku



Uroczyste otwarcie mostu w Gródku



Uroczyste otwarcie mostu w Gródku



Most w Kąclowej

Chodniki i przejścia dla pieszych (budowa)

Prawie 4 mln złotych przeznaczyliśmy w ostatnich pięciu latach na poprawę jakości infrastruktury dla ruchu drogowego pieszych oraz bezpieczeństwa ruchu pieszego poprzez współfinansowanie zadań realizowanych przez Powiat Nowosądecki na drogach powiatowych przebiegających przez naszą Gminę. Udzielona pomoc ma charakter finansowy oraz rzeczowy. Rzeczowa forma pomocy polega na opracowywaniu przez nas dokumentacji technicznej dotyczącej budowy chodników oraz przekazaniu jej następnie do wykorzystania przez Powiat przy realizacji inwestycji na drogach powiatowych.

Udzielona z budżetu gminy pomoc dla Powiatu Nowosądeckiego pozwoliła wybudować ponad 5 km chodników.



Chodnik w Binczarowej



Chodnik w Ptaszkowej

Budowa chodnika z odwodnieniem w ciągu drogi powiatowej Nowy Sącz – Florynka w m. Binczarowa o dł. 0,463 km.

Budżet gminy 274 158 zł

Budowa chodnika przy drodze powiatowej Grybów – Krużłowa Niżna o w m. Siołkowa o dł. 0,570 km.

Budżet gminy 260 491 zł

Budowa chodnika wraz z odwodnieniem w przy drodze powiatowej Nowy Sącz – Florynka m. Binczarowa o dł. 2,053 km.

Budżet gminy 373 800 zł

Budowa chodnika o dł. 0,771 km wraz z odwodnieniem w ciągu drogi powiatowej Nowy Sącz – Florynka w m. Binczarowa.

Budżet gminy 400 000 zł

Budowa chodnika o dł. 0,825 km w ciągu drogi powiatowej Ptaszkowa – Ptaszkowa wraz z przebudową skrzyżowania w m.

Ptaszkowa. Pomoc finansowa dla Powiatu Nowosądeckiego 723 472 zł

Budowa chodnika o dł. 0,99 km w ciągu drogi powiatowej Nowy Sącz – Florynka w m. Florynka i Binczarowa.

Budżet gminy 500 000 zł

Budowa chodnika o dł. 0,759 w m. Krużłowa Wyżna w ciągu drogi powiatowej Paszyn – Mogilno – Krużłowa.

Budżet gminy 768 595 zł

W 2024 roku oddane zostaną dla mieszkańców dwa nowe chodniki przy drogach powiatowych:

W m. Binczarowa w ciągu drogi powiatowej Nowy Sącz – Florynka wraz z odwodnieniem i przebudową trzech przepustów, o dł. 0,45 km.

Budżet gminy 419 438 zł

W m. Polna w ciągu drogi powiatowej Stróże – Polna – Łużna o dł. 0,788.

Budżet gminy 500 000 zł

Doświetlenie dróg

Na doświetlenie dróg i przejść dla pieszych w sumie wydaliśmy ponad 360 000 zł, przy czym dwa zadania zostały dofinansowane przez Generalną Dyрекcję Dróg i Autostrad w kwocie 255 000 zł.

Doświetlone zostały odcinki dróg w m. Biała Niżna, Stróże, Florynka, Kąclowa, Ptaszkowa i Cieniawa.



Oświetlenie drogi powiatowej w miejscowości Ptaszkowa



Doświetlenie przejścia dla pieszych DK 28 w miejscowości Cieniawa

Inwestycje sanitarne i wodociągowe

Ponad 70 mln zł przeznaczyliśmy na inwestycje sanitarne i wodociągowe, w tym pozyskaliśmy aż 18 mln dofinansowania. Powszechność sieci technicznych podnosi komfort życia oraz sprzyja jakości środowiska, dlatego nie poprzestajemy w zabiegach uporządkowania systemu wodno-kanalizacyjnego.

Postęp w dostępności mieszkańców do sieci kanalizacji w ostatnich pięciu latach jest ogromny. Gmina Grybów, z najsłabiej skanalizowanych przed rokiem 2019, po pięciu latach uplasowała się w czołówce gmin, z największym, bo 80% przyrostem sieci sanitarnej.

W 2024 przeznaczymy na inwestycje sanitarno-wodociągowe ponad 15 mln zł, z tego największe dofinansowanie w tym obszarze w jednym roku, bo aż 12 mln zł.



Oczyszczalnia ścieków w Stróżach

W LATACH 2019-2023

wybudowaliśmy

**132,66 km
kanalizacji**

wybudowaliśmy

**55,6 km
wodociągów**

rozbudowaliśmy

**1 oczyszczalnię
ścieków**

Kanalizacja (budowa)

132 km wybudowanej sieci kanalizacyjnej – to pięcioletni bilans działań samorządu gminy inwestycji w gospodarkę ściekową.

Budowa sieci kanalizacyjnej możliwa jest w tych miejscowościach gminy, w którym zaludnienie jest wystarczająco skoncentrowane, aby ścieki komunalne były zbierane i przekazywane do oczyszczalni ścieków komunalnych lub do końcowego punktu zrzutu.



Przepompownia ścieków w Kąclowej



Oczyszczalnia ścieków w Kąclowej

W 2024 oddamy do użytku kolejne odcinki sieci kanalizacji sanitarnej w Krużlowej Wyżnej i Starej Wsi. Koszt tych inwestycji to 5 334 985 zł. Na tym nie poprzestajemy. Kolejne 9 mln zł znalazło się w budżecie gminy na rok 2024 na dalsze działania w zakresie budowy następnych odcinków sieci. Realizować będziemy między innymi budowę sieci kanalizacji sanitarnej w miejscowościach:

Łącznie na budowę sieci kanalizacyjnej w Gminie Grybów przeznaczyliśmy **59 milionów złotych**, z uzyskanym dofinansowaniem w kwocie 13 mln zł.

Za te pieniądze powstała sieć w trzynastu miejscowościach:

- Białej Niżnej 13,299 km
- Stróżach 8,2 km
- Wyskitnej 16,6 km
- Chodorowej 7,84 km
- Siołkowej 15,24 km
- Krużlowej Wyżnej 5,58 km
- Krużlowej Niżnej 14,228 km
- Gródku 13,14 km
- Cieniawie 0,782 km
- Ptaszkowej 1,685 km
- Polnej 21,165 km
- Starej Wsi 0,226 km
- Kąclowej 14,947 km

- » Florynka. Koszt 4 270 894,76 zł. Zadanie objęte dofinansowaniem Rządowego Funduszu Polski Ład
- » Stróże – Kowalnia. Koszt 871 825,53 zł. Zadanie objęte dofinansowaniem Rządowego Funduszu Polski Ład
- » Krużlowa Wyżna – Stara Wieś. Koszt 3 749 515,18 zł. Zadanie objęte dofinansowaniem Rządowego Funduszu Polski Ład

Wodociągi (budowa)

Podobne konsekwentne działania prowadzimy w sferze zbiorowego zaopatrzenia mieszkańców gminy w wodę. Długość sieci wodociągowej wzrosła, w ostatnich pięciu latach, o **ponad 55 km**.

Na budowę sieci wodociągowej przeznaczyliśmy łącznie **ponad 11 mln zł**, w tym **ponad 2 mln z uzyskanego dofinansowania**. Kładziemy mocny nacisk na infrastrukturę służącą produkcji i przesyłowi wody.

W roku 2024 przewidujemy wkład rządu 6 mln zł w system przesyłowy i stacje uzdatniania wody. Chcemy również zwiększyć efektywność systemu, a przede wszystkim poprawić i utrzymać na satysfakcjonującym poziomie jakość wody, którą dostarczamy naszym mieszkańcom.



Ujęcie wody w Stróżach



Ujęcie wody w Stróżach

Pozostałe wsie są zwodociągowane w ramach lokalnych spółek wodociągowych, które wspieraliśmy również finansowo poprzez udzielenie dotacji z budżetu gminy na modernizację urządzeń.

Do spółki wodociągowej w Cieniawie – na jej wniosek – przekazaliśmy 185 000 zł, a do spółki wodociągowej w Kąclowej, również na wniosek, przekazaliśmy środki w kwocie 110 000 zł.

Bilans pięciu lat działalności samorządu gminy w sferze budowy i rozbudowy infrastruktury wodociągowej w podziale na miejscowości to:

- 26,6 km sieci w Białej Niżnej
- 8,817 km sieci w Stróżach
- 13,341 km sieci we Florynce
- 1,37 km sieci w Siołkowej
- 0,38 km sieci w Krużlowej Niżnej
- 5,07 km sieci w Gródku

W 2024 roku na inwestycje wodociągowe przeznaczymy 6 mln zł, w tym z **uzyskanego dofinansowania z Rządowego Funduszu Polski Ład 2 mln zł**.

Kolejne odcinki sieci wodociągowej powstaną w Gródku o dł. około 8 km oraz w miejscowościach Stróże – Wyskitna – Berdechów o dł. 8,5 km.

Na koniec 2024 roku długość gminnych wodociągów zrealizowanych w okresie od 2019-2024 wyniesie 72 kilometry.

Zabezpieczenie ratowniczo-gaśnicze

Nigdy dotąd Ochotnicze Straże Pożarne funkcjonujące na terenie naszej gminy nie miały tak dużego wsparcia ze strony władz samorządowych. W ostatnich pięciu latach, dzięki wysiłkom ze strony strażaków ratowników w staraniu się o nowoczesny sprzęt i wyposażenie ratowniczo-gaśnicze, a w ślad za tym odpowiednią reakcją aktualnych władz gminnych, na bieżące potrzeby w zakresie poprawy bezpieczeństwa publicznego, **jednostki OSP otrzymały dodatkowe wsparcie za kwotę ponad 7 mln zł**, w tym z pozyskanego dofinansowania 997 597 zł

Nie mówimy tutaj o obowiązku gminy w zakresie zapewnienia stażom gotowości bojowej, na co średniorocznie przeznaczamy około 700 000 zł, ale o dodatkowym wsparciu w formie dotacji do zakupów wozów bojowych, modernizacji remiz strażackich i nowoczesnego sprzętu ratowniczego i gaśniczego. Wszystko po to, by jeszcze w większym stopniu zapewnić bezpieczeństwo naszym Mieszkańcom i Turystom odwiedzającym naszą gminę.



Samochód bojowy OSP Krużłowa Wyżna



Lekki pojazd rozpoznawczo-ratowniczy OSP Biała Niżna



Przekazanie sprzętu dla OSP Stróże



Samochód bojowy OSP Stróże

W LATACH 2019-2023

OSP wyposażyliśmy w

3 nowe wozy
pożarniczo-gaśnicze

3 nowe pojazdy
lekkie ratowniczo-
gaśnicze

3 nowe pojazdy
rozpoznawczo-
ratownicze

8 używanych
wozów pożarniczo-
gaśniczych

800 sztuk sprzętu
ratowniczo-
gaśniczego
i ubrań ochronnych



OSP Ptaszkowa



OSP Wyskitna



OSP Stróże



OSP Krużłowa Niżna

Bardzo ważnym wsparciem jednostek OSP z terenu Gminy Grybów było pozyskanie fabrycznie nowych:

pojazdów ratowniczo-gaśniczych dla:

- » OSP Stróże – średni samochód ratowniczo-gaśniczy z napędem za 1 089 780,00 zł
- » OSP Krużłowa Wyzna za 821 000 zł
- » OSP Ptaszkowa za 1 115 487 zł

pojazdów lekkich rozpoznawczo-ratowniczych dla

- » OSP Siołkowa 249 594 zł
- » OSP Biała Niżna 249 594 zł
- » OSP Ptaszkowa 150 000 zł

Zostały również przekazane używane samochody pożarniczo-gaśnicze dla 8 jednostek OSP w Siołkowej, Kałowej, Starej Wsi, Krużłowej Niżnej, Wawrzce, Białej Niżnej, Gródku i Polnej za łączną kwotę 1 868 030 zł.

Ze środków Ministerstwa Sprawiedliwości w ramach Funduszu Sprawiedliwości wyposażyliśmy wszystkie 16 jednostek Ochotniczych Straży Pożarnych z terenu Gminy Grybów w nowoczesny sprzęt ratowniczo-gaśniczy. Zakupiliśmy m.in. defibrylatory, kamery termowizyjne, aparaty powietrzne, nożyco-rozpieracze, lekki samochód kontrolno-rozpoznawczy.

Wartość zakupionego sprzętu to ponad 680 tys. zł, w tym dofinansowanie 623 000,00 zł.



OSP Gródek



OSP Biała Niżna

Udało nam się również otrzymać dofinansowania 242 122 zł na remonty i termomodernizację remiz strażackich w Starej Wsi i Gródku oraz rozbudowę remizy w Starej Wsi.

Łącznie przeznaczylismy 724 137 zł na infrastrukturę gminnych remiz strażackich.



OSP Stara Wieś

Inwestycje oświatowe

Prawie 20 mln złotych – tyle wydaliśmy w perspektywie ostatnich pięciu lat na modernizację infrastruktury oświaty, a należy nadmienić, że subwencja oświatowa nie pokrywa wydatków inwestycyjnych i remontowych szkół. Warunki uczenia się naszych dzieci i warunki pracy nauczycieli są coraz lepsze. W każdym roku, w miarę możliwości finansowych własnych gminy oraz możliwości współfinansowania zadań chociaż w części, kontynuowano realizację przedsięwzięć inwestycyjnych. Po gruntownych analizach demograficznych oraz postulatów mieszkańców wsi Polna i Binczarowa, podjęliśmy działania w kierunku rozbudowy szkół podstawowych w tych miejscowościach. Budowa nowej szkoły w Gródku stała się koniecznością wobec fatalnych warunków nauki i pracy. Były to trafne decyzje, tym bardziej że udało się, jak zresztą na większą część realizowanych inwestycji gminnych, pozyskać dodatkowe środki finansowe.

Na kolejne 2 lata zaplanowaliśmy realizację następnych inwestycji skierowanych do najmłodszych dzieci – przedszkolnych i żłobkowych. W roku 2024 na inwestycje w oświacie zaplanowaliśmy ponad 15 mln zł, w tym z uzyskanego, rekordowego dofinansowania – 12,5 mln złotych.

W LATACH 2019–2023

rozbudowaliśmy
lub zmodernizowaliśmy

7 szkół

oddamy do użytku

1 nowowytbudowaną
szkołę

zmodernizowaliśmy

8 stołówek szkolnych

Rozbudowa szkoły podstawowej w Binczarowej

3 897 899,62 zł kosztowała rozbudowa szkoły podstawowej w m. Binczarowa.

Rozbudowa objęta była dofinansowaniem Rządowego Funduszu Inwestycji Lokalnych w wysokości 808 685,66 zł.

Inwestycja zwiększyła potencjał edukacyjny placówki o 4 nowe sale lekcyjne i salę gimnastyczną z zapleczem szatniowo-sanitarnym, a całość została połączona funkcjonalnie ze starą częścią szkoły.



Rozbudowa szkoły podstawowej w Polnej

Dzięki rozbudowie szkoła zyskała 3 sale lekcyjne, bibliotekę i salę gimnastyczną z zapleczem szatniowo-sanitarnym. Nowa część budynku została połączona funkcjonalnie łącznikiem.

Koszt inwestycji wyniósł 2 881 340,89 zł, z dofinansowaniem z Rządowego Funduszu Inwestycji Lokalnych w wysokości 295 709,11 zł.



Modernizacja szkoły w Krużlowej Wyżnej

Budynek Zespołu Szkolno-Przedszkolnego przeszedł gruntowny remont w 2021 roku. Odnowione zostały sale lekcyjne, korytarze, sanitariaty, wymienione drzwi i okna. Łączne koszty modernizacji szkoły wyniosły 899 640 000 zł.



Modernizacja szkoły w Białej Niżnej

Remont objął wykonanie nowej instalacji wodno-kanalizacyjnej i instalacji elektrycznej. Suma nakładów finansowych na inwestycję wyniosła 157 715 zł.



Modernizacja szkoły w Stróżach

1 999 690 zł kosztował gruntowny remont między innymi sal lekcyjnych, korytarzy, sanitariatów, instalacji elektrycznej i kanalizacyjnej. Położono nowe podłogi, płytki w łazienkach, które zostały dostosowane do osób niepełnosprawnych. Wymieniono drzwi i okna, a budynek zyskał nowy wygląd poprzez położenie tynku elewacyjnego.



Modernizacja szkoły w Cieniawie

W wyniku rozbudowy powstały między innymi 4 sale lekcyjne, szatnia, sala informatyczna, biblioteka z czytelnią oraz przedszkole z dwoma salami i zapleczem sanitarnym, a także pokoje nauczycielskie i administracyjne. Wymieniono również dach i zmodernizowano kotłownię. Całość robót kosztowała 2 821 633 zł.



Nowa szkoła podstawowa w Gródku

To bardzo długo oczekiwana inwestycja w środowisku lokalnym. Dotychczasowy budynek, mimo wielu wysiłków podejmowanych w celu poprawy warunków nauki dzieci, nie spełnia żadnych standardów. Ciasne sale, brak dostępności architektonicznej, wąska klatka schodowa – to niektóre z barier, z którymi od lat borykają się dzieci i pracownicy szkoły. Budowa nowej szkoły stała się zatem koniecznością. Dzięki intensywnemu zaangażowaniu władz samorządowych udało się przebrnąć przez decyzje administracyjne i niebawem, bo jeszcze w tym roku szkoła oddana zostanie do użytku.

Koszt budowy to 14 775 223,50 zł. Z Rządowego Funduszu Polski Ład pozyskaliśmy 10 400 000 zł, zatem ostatecznie środki budżetu gminy pokryją 4 375 223 zł jako udział własny w tej inwestycji.





Budowa szkoły w Gródku - I etap



Budowa szkoły w Gródku - I etap



Budowa szkoły w Gródku - II etap



Budowa szkoły w Gródku - II etap

Nowoczesne stołówki szkolne

8 zmodernizowanych stołówek i jadalni szkolnych w szkołach w Binczarowej, Florynce, Kąclowej, Krużlowej, Ptaszkowej (2 szkoły), Siołkowej i Stróżach, wyposażenie, remont stołówki lub jadalni w gminnych szkołach podstawowych – to między innymi na te działania pozyskaliśmy pieniądze w wysokości 640 000 zł z Wieloletniego Rządowego Programu Posilek w szkole i w domu na lata 2019-2023. Przy udziale własnym gminy około 130 000 zł udało się zmodernizować wszystkie funkcjonujące w szkołach stołówki, które były w złym stanie technicznym.



Szkoła Podstawowa Nr 1 w Ptaszkowej



Szkoła Podstawowa Nr 2 w Ptaszkowej



Szkoła Podstawowa w Kąclowej



Szkoła Podstawowa w Kąclowej



Szkoła Podstawowa w Binczarowej



Szkoła Podstawowa we Florynce

Infrastruktura społeczna

Zwiększenie dostępności opieki nad dziećmi do lat 3 oraz dążenie do równego dostępu do placówek przedszkolnych na obszarze całej gminy, wsparcie grup ze szczególnymi potrzebami, a także efektywna polityka senioralna – to kolejne wyzwania samorządu gminy skutecznie od pięciu lat realizowane.

Na inwestycje społeczne dotychczas przeznaczaliśmy 6,5 mln zł, w tym 3,5 mln dofinansowania ze środków zewnętrznych. Poniżej przeczytamy o planach inwestycyjnych w zakresie infrastruktury społecznej. Należy tutaj podkreślić, że umiejętność łączenia przez władze samorządowe możliwości pozyskania dofinansowania z różnych źródeł, pozwala realizować niektóre z inwestycji przy jak najmniejszym wkładzie finansowym budżetu gminy, a zaoszczędzone środki przeznaczać na te działania, na które nie można uzyskać zewnętrznego wsparcia finansowego.

W LATACH 2019–2023

wyremontowaliśmy
**Warsztat Terapii
Zajęciowej**

utworzyliśmy
Klub Senior+

uruchamiamy pierwsze
samorządowe przedszkole
i dwa samorządowe żłobki

Remont Warsztatu Terapii Zajęciowej w Siołkowej

W ostatnich latach gruntownie zmodernizowano i dostosowano do potrzeb budynek Warsztatu Terapii Zajęciowej w Siołkowej. Zostały wykonane m.in.: termomodernizacja budynku, remont instalacji co, cwu, kotłowni wraz z wymianą pieców i grzejników w budynku, modernizacja pracowni do terapii. Zakupiliśmy również nowy autobus do przewozu uczestników oraz sprzęt do terapii i rehabilitacji. Dzięki tym inwestycjom uczestnicy zyskali nowe pracownie i sprzęt, a pracownicy odpowiednie warunki pracy.

Łącznie w ostatnich 5 latach na modernizację i wyposażenie WTZ w Siołkowej wydano 950 613,09 zł, w tym 609 388,97 zł pozyskano ze środków Państwowego Funduszu Rehabilitacji Osób Niepełnosprawnych.

Planujemy dalszą rozbudowę budynku Warsztatu w Siołkowej, ale tym razem w celu zwiększenia jego funkcji. Wykorzystując aktualną bryłę budynku oraz teren wokół budynku, została zaprojektowana nowa część, w której zostanie ulokowany żłobek i przedszkole. Rozpoczęcie rozbudowy planowane jest w roku 2024.



WTZ w Siołkowej przed remontem



WTZ w Siołkowej po remoncie

Pierwsze samorządowe przedszkole w naszej gminie

Dysponując odpowiednim terenem w centrum m. Florynka, podjęliśmy decyzję o budowie pierwszego samorządowego przedszkola w trybie „zaprojektuj i wybuduj”. Koszt kompletnej inwestycji z zagospodarowaniem terenu wynosi zgodnie z zawartą umową z wykonawcą to 5 067 600 zł. Również na tę inwestycję pozyskailiśmy dofinansowanie – środki z Rządowego Funduszu Polski Ład pokryją 50% kosztów budowy tj. 2 500 000 zł.



Pierwsze żłobki dla najmłodszych mieszkańców Gminy

Gmina Grybów jest niestety białą plamą na mapie kraju, jeśli chodzi o zapewnienie miejsc opieki dzieciom do lat 3. Dlatego też podjęliśmy starania o utworzenie dwóch samorządowych żłobków, jeden we Florynce, a drugi w Siołkowej, łącznie z 30-stoma miejscami. Podjęte przez władze samorządowe decyzje umożliwią stopniowo likwidować deficyt w zapewnieniu instytucjonalnej opieki najmłodszym naszym Mieszkańcom.

Będzie to możliwe dzięki środkom z Rządowego Programu Maluch+, z którego otrzymaliśmy dofinansowanie w wysokości 372 300 zł na pierwsze wyposażenie. Żłobki zostaną ulokowane w dobudowywanej części Warsztatu Terapii Zajęciowej w Siołkowej oraz w nowobudowanym obiekcie przedszkola w m. Florynka.

Kluby dla seniorów

Zapewnienie wsparcia naszym Seniorom – osobom nieaktywnym zawodowo w wieku 60 lat i więcej – poprzez umożliwienie im korzystania z oferty na rzecz społecznej aktywności, a także obejmującej usługi w zakresie aktywności ruchowej lub kinezyterapii, oferty edukacyjnej, kulturalnej, rekreacyjnej i opiekuńczej – stało się możliwe w naszej gminie dzięki staraniom władz gminnych.

Od stycznia 2023 roku prężnie działa pierwszy w naszej gminie **Klub Senior+** w Cieniawie, którego koszt utworzenia wyniósł 491 308,40 zł.

Widząc ogromne zainteresowanie Mieszkańców w wieku 60+ powstałym Klubem Seniora w Cieniawie oraz wychodząc naprzeciw oczekiwaniom Seniorów z innych sołectw planujemy otwarcie kolejnego miejsca spotkań Seniorów, tym razem w m. Biała Niżna w siedzibie Zakładu Wodociągów i Kanalizacji. Pozwalają na to możliwości infrastrukturalne i dogodna dostępność komunikacyjna. Należy nadmienić, że lokalizacje Klubów dobierane są w taki sposób, aby przy minimalnych nakładach finansowych z budżetu gminy uruchamiać tego rodzaju przedsięwzięcia, korzystając w możliwie najwyższym stopniu ze środków zewnętrznych. Koszt uruchomienia Klubu Senior+ w Białej Niżnej wyniesie 161 400 zł, przy uzyskanym dofinansowaniu 129 220 zł.



Klub Senior+ w Cieniawie



Klub Senior+ w Cieniawie



Systematycznie wspieramy również działalność Hospicjum w Stróżach udzielając dotacji na zakup specjalistycznych łóżek dla pacjentów a w ubiegłym roku przekazaliśmy 200 000 na rozbudowę tej placówki.

Na wsparcie usług społecznych dla naszych mieszkańców w perspektywie lat 2024-2026 przeznaczymy 6 800 000 zł.

Wsparcie już mamy zadeklarowane ze środków Funduszy Europejskich w ramach Zintegrowanych Inwestycji Terytorialnych planowanych do realizacji dla Sądeckiego Obszaru Funkcjonalnego, którego jesteśmy członkiem.



Klub Senior+ w Cieniawie

Inwestycje w sport i rekreację

Ponad 4 mln zł wydaliśmy dotychczas na rozwój obiektów sportowych i rekreacyjnych na terenie naszej gminy, a w bieżącym roku wydamy kolejne 3,3 mln zł na dalszy rozwój infrastruktury sportowej i rekreacyjnej.

Od 2019 roku nieustannie tworzymy i poszerzamy warunki do uprawiania sportu i aktywnego wypoczynku dzieciom, młodzieży, dorosłym i turystom odwiedzającym naszą gminę. Dzięki pozyskanym środkom z funduszy zewnętrznych zostały wyremontowane i wybudowane obiekty w Starej Wsi, Chodorowej, Wawrzce, Białej Niżnej, Ptaszkowej i Florynce. Poszerzamy ofertę Centrum Sportów Zimowych w Ptaszkowej o kolejne obiekty sportowo-rekreacyjne, korzystając z potencjału jaki ten ośrodek posiada. Uruchomiliśmy na terenie Centrum nowoczesny park linowy i tężnię solankową.

W LATACH 2019-2023

wybudowaliśmy
6 wielofunkcyjnych boisk sportowych

2 hale sportowe

2 miasteczka ruchu drogowego

park linowy i tężnię solankową

Wielofunkcyjne boiska sportowe

W ramach projektu „Budowa obiektów infrastruktury rekreacyjnej na obszarze LGD” w miejscowości Chodorowa i Stara Wieś wybudowaliśmy boiska wielofunkcyjne i obiekty małej architektury – siłownie zewnętrzne oraz ogrodzenia pełniące funkcję piłkochwyłów. Wartość wykonanych robót to ponad 800 tys. zł, w tym dofinansowanie 410 tys. zł.

W Wawrzce i Białej Niżnej wyremontowaliśmy boiska wielofunkcyjne przy Szkołach Podstawowych. Wymieniona została nawierzchnia urazogenna – asfaltowa na nawierzchnię bezpieczną poliuretanową oraz wyznaczone zostały stanowiska do gry: pole do piłki ręcznej i pole do siatkówki. Wartość zrealizowanych prac to prawie 350 tys. zł, w tym dofinansowanie 238 tys. zł.

W Ptaszkowej zmodernizowaliśmy istniejące boisko wielofunkcyjne przy Zespole Szkolno-Przedszkolnym nr 1. Wymieniona została nawierzchnia, wykonano chodnik i ogrodzenie terenu, wyznaczono stanowiska do gry w piłkę nożną, piłkę siatkową, bieżnię skoku w dal wraz z zeskoknią. Koszt prac wyniósł prawie 360 tys. zł, w tym dofinansowanie 124 tys. zł.



Boisko w Starej Wsi



Boisko w Chodorowej



Siłownia zewnętrzna w Chodorowej



Siłownia zewnętrzna w Chodorowej



Boisko w Ptaszkowej



Boisko w Wawrzce



Boisko trawiaste w Cieniawie

Wszystkie nowobudowane boiska opierają się na technologii ze sztuczną nawierzchnią. Idąc w kierunku stworzenia alternatywnej oferty dla sportowców oraz amatorów uprawiających piłkę nożną, podjęliśmy starania o uzyskanie dofinansowania przebudowy trawiastego boiska w Cieniawie. W ramach przebudowy planowane jest m.in. wykonanie trybun, zaplecza dla sportowców wraz z instalacjami, wykonanie oświetlenia i monitoringu. W 2024 przebudowane boisko zostanie oddane do ogólnodostępnego użytku naszych mieszkańców oraz drużyn sportowych. Planowany koszt budowy to 3 808 704,93 mln zł, w tym dofinansowanie 1 904 352,47 zł.

W m. Florynka oddaliśmy do użytku boisko wielofunkcyjne, boisko do piłki nożnej, bieżnię oraz bieżnię skoku w dal wraz z zeskocznia przy Szkole Podstawowej. Koszt tych prac wysnił 1 585 040 zł, w tym dofinansowanie 1 049 118,00 zł.

Oprócz tego w bieżącym roku zostaną wybudowane i oddane 2 boiska wielofunkcyjne przy szkole w Cieniawie za kwotę ponad 1 443 565,64 zł, w tym uzyskane dofinansowanie 721 782,92 zł.



Miasteczka ruchu drogowego w Krużlowej Wyżnej i Ptaszkowej

Wprowadzenie dzieci oraz młodzieży szkolnej w podstawy bezpiecznego zachowania się w ruchu drogowym oraz nabycie nawyków niezbędnych do bezpiecznego poruszania się po drogach jest możliwe dzięki nowowypbudowanym miasteczkom ruchu drogowego w Krużlowej Wyżnej i Ptaszkowej. Koszt budowy to 342 693 zł w ramach projektu „Małopolska infrastruktura rekreacyjno-sportowa – MIRS”.



Miasteczko ruchu drogowego w Ptaszkowej



Miasteczko ruchu drogowego w Ptaszkowej



Miasteczko ruchu drogowego w Krużlowej Wyżnej



Tężnia solankowa w Ptaszkowej

138 379 zł pozyskaliśmy dofinansowania z Programu „Małopolskie tężnie solankowe” na wsparcie budowy ogólnodostępnej i nieodpłatnej tężni solankowej w naszej gminie. Tężnia solankowa cieszy się dużym zainteresowaniem wśród mieszkańców i turystów, jest też miejscem spotkań i integracji międzypokoleniowej. Koszt przedsięwzięcia wyniósł 383 772 zł.





Luneta widokowa w Siołkowej

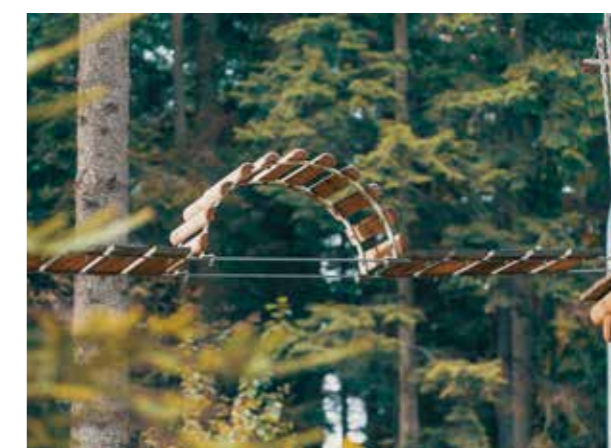
W ostatnim czasie uruchomiliśmy nową atrakcję turystyczną dla mieszkańców i turystów w postaci lunety widokowej w Siołkowej. Koszt prac wyniósł 74 910 zł, z dofinansowaniem 40 000 zł z budżetu Województwa Małopolskiego.



Park Linowy w Ptaszkowej

W 2020 roku na terenie obiektu Centrum Sportów Zimowych w Ptaszkowej – wykorzystując bogaty i odpowiedni drzewostan, otworzyliśmy konkurencyjny park linowy w koronach drzew. Wybudowany tory linowe spełniają najwyższe standardy bezpieczeństwa i są atrakcją dla grup i osób odwiedzających naszą gminę. Przedsięwzięcie dofinansowane było z Unii Europejskiej w ramach Programu Rozwoju Obszarów Wiejskich na lata 2014-2020.

Łączny koszt budowy wyniósł 499 533 zł, w tym dofinansowanie 232 265 zł. Dodatkowo wybudowaliśmy dojazd do parku za kwotę 103 887 zł.



Infrastruktura kultury

Stworzenie optymalnych warunków dla prowadzenia działalności kulturalnej poprzez modernizację i rozbudowę infrastruktury instytucji kultury w naszej gminie to kolejne wzywanie, z którym skutecznie poradził sobie samorząd gminy w ostatnich pięciu latach.

Nowowytbudowany budynek Gminnego Ośrodka Kultury w Grybowie i Biblioteki Publicznej w Krużlowej Niżnej, zakupiona scena mobilna oraz remonty zabytkowych kapliczek i kościołów to bilans 5 letnich działań władz gminy w sferze infrastruktury kultury i dziedzictwa kulturowego.

Na rozwój bazy kulturalnej wydaliśmy w ostatnich pięciu latach 7 mln złotych, w tym 4,9 mln z funduszy zewnętrznych.

W LATACH 2019-2023

wytbudowaliśmy
2 budynki
infrastruktury
kultury

zakupiliśmy
mobilną scenę

wyremontowaliśmy
zabytkowe kapliczki
przy drogach

przekazaliśmy 10 dotacji
na prace przy zabytkach

Gminny Ośrodek Kultury w Grybowie

Z dofinansowania uzyskanego z Rządowego Funduszu Inwestycji Lokalnych w kwocie 2 817 616,35 zł oraz środków własnych 410 916 zł wytbudowaliśmy kompletny budynek Gminnego Ośrodka Kultury w Grybowie. Budynek służy salą artystyczno-konferencyjną do prezentacji dorobku kultury, odbywania spotkań i animacji kulturalnych.

Obiekt dostosowany został do potrzeb niepełnosprawnych, a wykorzystując windę w budynku umożliwiliśmy dotarcie osobom niepełnosprawnym na poziom I piętra Urzędu poprzez przewiązkę. Była to bardzo dobra decyzja wychodząca naprzeciw osobom poruszającym się na wózkach, którzy dotychczas byli obsługiwani na parterze z powodu barier architektonicznych Urzędu.



Gminna Biblioteka Publiczna w Krużlowej Niżnej

Od stycznia 2024 r. rozpoczęła swoją działalność filia Biblioteki Publicznej w Krużlowej Niżnej. Aby wybudować nową bibliotekę, wykorzystaliśmy komunalny teren i budynek, który przed laty pełnił różne funkcje, a ostatecznie niszczał i był bezużyteczny. Dzisiaj robi ogromne wrażenie ale przede wszystkim służy społeczności lokalnej. Służy nie tylko bibliotece ale również znajdują tam swoje miejsce seniorzy, dzieci i młodzież w celu odbywania spotkań i różnorodnych zajęć i animacji. Koszt budowy wyniósł 3 006 535 zł, z czego dofinansowanie w ramach Narodowego Programu Rozwoju Czytelnictwa ponad 2 mln tys.



Kościół św. Wojciecha w Kąclowej

Zabytkowe kapliczki i kościoły

Gmina Grybów dysponuje ogromnym potencjałem w zakresie zasobów dziedzictwa kulturowego, które stanowią o wyjątkowości i atrakcyjności naszego obszaru. Dziedzictwo to wymaga systematycznego prowadzenia działań zmierzających do poprawy stanu ich zachowania. W latach 2019-2023 na prace konserwatorskie i restauratorskie przy zabytkach przeznaczaliśmy 474 236 zł.



Kapliczka w Cieniawie



Kościół Narodzenia Najświętszej Maryi Panny w Krużlowej Wyżnej



Kościół św. Andrzeja Apostoła w Polnej



W 2024 roku na prace konserwatorskie i restauratorskie przy zabytkach przeznaczymy aż 1 mln 605 tys. zł. Tak duża kwota to pozyskane środki z Rządowego Funduszu Polski Ład. Pieniądze te pozwolą zrealizować m.in. prace przy zabytkowych kościołach w Polnej, Ptaszkowej i Krużlowej.



Kapliczka w Kąclowej



Kościół Wszystkich Świętych w Ptaszkowej



Kapliczka w Cieniawie

Inwestycje w kapitał ludzki

Wszystkie wymienione w tej publikacji inwestycje mają charakter materialny, ale ich realizacja ostatecznie sprowadza się do osiągnięcia wartości niematerialnych – jakimi jest zbudowanie kapitału ludzkiego opartego na wiedzy i umiejętności, poszanowania tradycji i wartości kulturowych naszej gminy. Podejmowaliśmy w ostatnich 5 latach wiele innowacyjnych działań w kierunku inwestowania w naszych mieszkańców. Nowoczesne pomoce dydaktyczne, oferta zajęć w czasie wolnym od lekcji, dodatkowe wycieczki krajoznawcze oraz programy nakierowane na rozwój talentów w tym na rozwój talentów sportowych w naszej gminie.

Wydaliśmy ponad 1,2 miliona złotych na projekty skierowane do dzieci i młodzieży naszych szkół.

W LATACH 2019-2023

przyznaliśmy
stypendium
naukowe dla
192 uczniów
i uczennic
na łączną kwotę
229 tys. zł

Program Wspierania Edukacji Uzdolnionych Dzieci i Młodzieży pobierającej naukę na terenie Gminy Grybów

Dotychczas realizowaliśmy program stypendialny dla uczniów i studentów o charakterze socjalnym. W 2023 r. uruchomiliśmy po raz pierwszy wypłatę stypendiów dla uczniów uzdolnionych i osiągających wysokie wyniki pobierających naukę na terenie naszej gminy. Program finansowany jest w całości z budżetu gminy. Stypendia otrzymało 192 uczniów i uczennic na łączną kwotę 229 tys. zł.

W roku 2024 kwota na stypendia dla naszych najzdolniejszych dzieci i młodzieży wynosi 220 tys. zł.





Program Rozwoju Sportu

W celu promocji uprawiania sportu dla podnoszenia sprawności fizycznej, psychicznej i aktywnego stylu życia na szczyh mieszkańców i sportowców uruchomiliśmy wsparcie finansowe dla klubów sportowych rocznie przeznaczając na ten cel 60 000 zł.

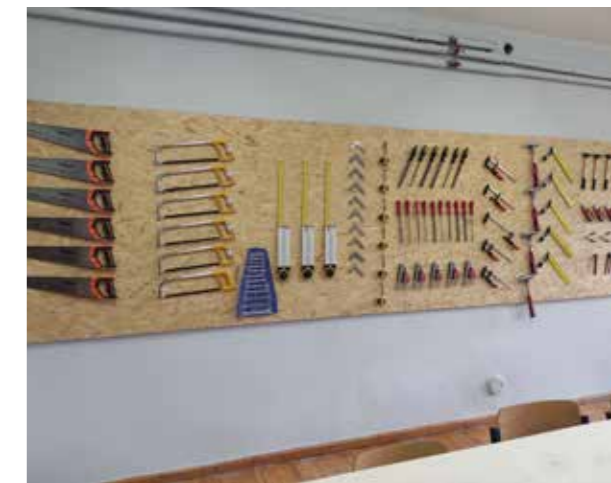
Taki Program dotychczas nie był realizowany, a od 2021 roku umożliwia on wielu klubom sportowym działającym na terenie gminy, wnioskować o dotacje na realizację m.in. szkoleń sportowych, zakupu sprzętu sportowego czy pokrycie kosztów organizowania zawodów sportowych lub uczestnictwa w tych zawodach.



Program Laboratoria przyszłości

W celu promocji uprawiania sportu dla podnoszenia sprawności fizycznej, psychicznej i aktywnego stylu życia na szczych mieszkańców i sportowców uruchomiliśmy wsparcie finansowe dla klubów sportowych rocznie przeznaczając na ten cel 60 000 zł.

Taki Program dotychczas nie był realizowany, a od 2022 roku umożliwi on wielu klubom sportowym działającym na terenie gminy, wnioskować o dotacje na realizację m.in. szkoleń sportowych, zakupu sprzętu sportowego czy pokrycie kosztów organizowania zawodów sportowych lub uczestnictwa w tych zawodach



Wycieczki edukacyjne i krajoznawcze

Poznaj Polskę i Odkrywam Małopolskę – koszt 64 260 zł, w tym dofinansowanie w wysokości 45 736 zł.

Wypoczynek letni i zimowy

Od 2 lat uruchomiliśmy możliwość organizacji kolonii i półkolonii oraz innego rodzaju zajęć podczas ferii letnich jako ofertę zagospodarowania czasu wolnego, a jednocześnie przeciwdziałanie uzależnieniom dzieci i młodzieży od substancji psychoaktywnych, Internetu czy gier komputerowych. Widząc pozytywne efekty naszych działań w tym roku rozszerzyliśmy ofertę o możliwość organizacji wypoczynku w ferie zimowe.

Na organizację wypoczynku przeznaczaliśmy dotychczas 239 747 zł, a w roku bieżącym przeznaczymy 180 000 zł.

Zdrowe powietrze

Poprawa jakości powietrza to wyzwanie dla większości gmin. Jednym z głównych powodów problemu jest tak zwana niska emisja, czyli uwalnianie do atmosfery szkodliwych substancji, których źródłem są przestarzałe, niespełniające obowiązujących norm piece i kotły. Wyeliminowanie możliwości spalania w gospodarstwach domowych najgorszej jakości paliw i wymianę przestarzałych, wysokoemisyjnych pieców na nowoczesne niskoemisyjne kotły było możliwe dzięki wsparciu gospodarstw domowych z budżetu gminy przy udziale środków UE.

W LATACH 2019-2023

**dofinansowaliśmy
wymianę**

349 pieców

dofinansowaliśmy

**151 instalacji
odnawialnych
źródeł energii**



5 mln zł przekazaliśmy łącznie w ostatnich 5 latach naszym mieszkańcom dofinansowania do wymiany pieców i budowę instalacji odnawialnych źródeł energii.

Cyfrowy Rozwój Gminy

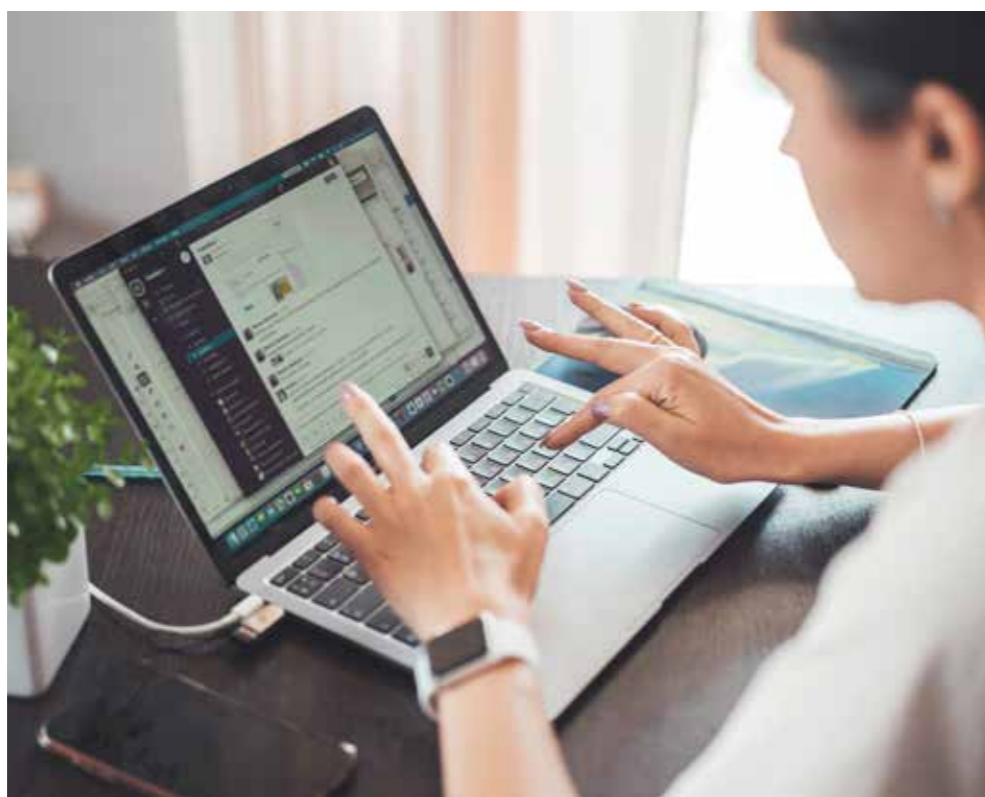
2 mln 700 tys. zł na rozwój cyfrowego urzędu gminy. W czasach powszechnego Internetu i rozwoju technologii informacyjnych nie sposób nie wychodzić na przeciw potrzebom rozwoju usług administracji urzędu świadczonych elektronicznie. Na cel związany z rozwojem cyfrowym Gminy Grybów oraz cyberbezpieczeństwem pozyskaliśmy z funduszy unijnych 2 406 018 zł. Łączna wartość projektów z udziałem własnym Gminy wyniosła 2 742 036 zł

Dzięki realizacji tych przedsięwzięć klienci Urzędu mogą załatwić bezpiecznie wiele spraw urzędowych przez Internet bez konieczności przychodzenia do Urzędu. Pozwala na to uruchomiony **Portal Interesanta** – system informatyczny, dzięki któremu mieszkańcy mogą sprawdzić stan należnych podatków, dokonać płatności czy złożyć wnioski w sprawach urzędowych.

Dostęp do portalu możliwy jest po uwierzytelnieniu m.in. przez profil zaufany, e-dowód lub bankowość elektroniczną.

Adres portalu: eurzad.gminagrybow.pl

Szczegółowe informacje dot. działania Portalu Interesanta znajdują się pod adresem eurzad.gminagrybow.pl w zakładce „Filmy instrukcyjne”.



Logowanie do portalu jest bardzo proste!



*W przypadku wybrania metody **Logowanie** użytkownik loguje się za pomocą samodzielnie utworzonego konta na Portalu Interesanta (metoda wymaga potwierdzenia konta w Urzędzie Gminy okazanym dowodem osobistym) W przypadku metody **Krajowy Węzeł Tożsamości** użytkownik zaloguje się za pomocą Profilu Zaufanego, aplikacji mObywatel, eDowodu lub poprzez bankowość elektroniczną.



KSIĄŻKA TELEFONICZNA

Urząd Gminy Grybów

33-330 Grybów
ul. Jakubowskiego 33

Godziny urzędowania:
poniedziałek – piątek:
7:15 – 15:15

tel: 18 445 02 04
fax: 18 445 04 02
fax całodobowy:
525 525 210
ug@gminagrybow.pl

gminagrybow.pl

**Wójt Gminy
Jacek Migacz**
tel: 18 445 02 04
email: wojt@gminagrybow.pl

**Zastępca Wójta
Piotr Obrzut**
tel: 18 445 02 04
email: pobrzut@gminagrybow.pl

**Radca prawny
dr Waldemar Ziętek**
tel: 18 448 42 15
email: w.zietek@gminagrybow.pl

**Sekretarz
Danuta Krok**
tel: 18 448 42 25
email: sekretarz@gminagrybow.pl

**Skarbnik
Elżbieta Chronowska**
tel: 18 448 42 14
email: skarbnik@gminagrybow.pl

Referat Organizacyjny i Spraw Obywatelskich

Zofia Janus - kierownik referatu
tel: 18 448 42 48
email: z.janus@gminagrybow.pl

Marzena Siedlarz - inspektor
tel: 18 448 42 39
email: msiedlarz@gminagrybow.pl

Jolanta Sikorska - inspektor
tel: 18 448 42 16
email: j.sikorska@gminagrybow.pl

Ewelina Urban - podinspektor
tel: 18 448 42 10
email: e.urban@gminagrybow.pl

Aneta Kiełbasa - inspektor
tel: 18 448 42 45
email: akielbasa@gminagrybow.pl

Marta Lichoń - inspektor
tel 18 448 42 10
email: mlichon@gminagrybow.pl

Gabriela Mikulska - podinspektor
tel: 18 448 42 45
email: g.mikulska@gminagrybow.pl

Ewa Obrzut - podinspektor
tel: 18 448 42 45
email: eobrzut@gminagrybow.pl

Przemysław Rysiewicz - informatyk
tel: 18 448 42 15
email: p.rysiewicz@gminagrybow.pl

Referat Budżetu i Finansów

Elżbieta Obrzut – kierownik referatu
tel: 18 448 42 36
email: e.obrzut@gminagrybow.pl

Bogumiła Igielska – inspektor
tel: 18 448 42 36
email: b.igielska@gminagrybow.pl

Agnieszka Jędrusik – inspektor
tel: 18 448 42 37
email: a.jedrusik@gminagrybow.pl

Ewa Kłapacz – inspektor
tel: 18 448 42 13
email: e.klapacz@gminagrybow.pl

Agnieszka Pękala – inspektor
tel: 18 448 42 36
email: a.pekala@gminagrybow.pl

Agnieszka Mól – inspektor
tel: 18 448 42 36
email: a.mol@gminagrybow.pl

Izabela Tarasek – podinspektor
tel: 18 448 42 37
email: i.tarasek@gminagrybow.pl

Danuta Wojtarowicz – inspektor
tel: 18 448 42 37
email: d.wojtarowicz@gminagrybow.pl

Sylwia Zięcina – inspektor
tel: 18 448 42 37
email: s.ziecina@gminagrybow.pl

Anna Forczek – podinspektor (Kasa)
tel: 18 448 42 38
email: a.forczek@gminagrybow.pl

Referat Infrastruktury i Rozwoju

Anna Matuła – kierownik referatu
tel: 18 448 42 21
email: a.matula@gminagrybow.pl

Tomasz Chronowski – inspektor
tel: 18 448 42 32
email: t.chronowski@gminagrybow.pl

Marcin Rola – podinspektor
tel: 18 448 42 33
email: m.rola@gminagrybow.pl

Magdalena Kruczek – inspektor
tel: 18 448 42 31
email: m.kruczek@gminagrybow.pl

Maria Rolka – inspektor
tel: 18 448 42 30
email: mrolka@gminagrybow.pl

Konrad Augustyn – podinspektor
tel: 18 448 42 30
email: k.augustyn@gminagrybow.pl

Agnieszka Trybowska – podinspektor
tel: 18 448 42 31
email: k.augustyn@gminagrybow.pl

Joanna Szczepanik – podinspektor
tel: 18 448 42 20
email: j.szczepanik@gminagrybow.pl

Paweł Żarnowski – inspektor
tel: 18 448 42 21
email: p.zarnowski@gminagrybow.pl

Referat Oświaty

Maria Tarasek – kierownik referatu
tel: 18 448 42 26
email: m.tarasek@gminagrybow.pl

Magdalena Mucha – inspektor
tel: 18 448 42 27
email: m.mucha@gminagrybow.pl

Edyta Krok – podinspektor
tel: 18 448 42 35
email: e.krok@gminagrybow.pl

Referat Ochrony Środowiska, Rolnictwa i Leśnictwa

Małgorzata Grubecka
– kierownik referatu
tel: 18 448 42 24
email: m.grubecka@gminagrybow.pl

Łukasz Dziedzic – inspektor
tel: 18 448 42 24
email: l.dziedzic@gminagrybow.pl

Ewelina Król – inspektor
tel: 18 448 42 17
email: e.krol@gminagrybow.pl

Jadwiga Barczyk – podinspektor
tel: 18 448 42 17
email: j.barczyk@gminagrybow.pl

Natalia Obrzut – podinspektor
tel: 18 448 42 23
email: n.obrzut@gminagrybow.pl

Mirosław Sęk – podinspektor
tel: 18 448 42 23
email: m.sek@gminagrybow.pl

Karolina Wojciechowska – podinspektor
tel: 18 448 42 23
email: k.wojciechowska@gminagrybow.pl



OPRACOWANIE :

Urząd Gminy Grybów
ul. Jakubowskiego 33, 33-330 Grybów,
tel.: 18 445 02 04, fax: 18 445 04 02
fax całodobowy: 525 525 210,
e-mail: ug@gminagrybow.pl

www.gminagrybow.pl

FOTO :

Piotr Gaborek, archiwum UG Grybów

© Urząd Gminy Grybów, 2024